

PANOVNICKÝ DVŮR VE STŘEDOVĚKU STRUKTURA, PROSTOR A REPREZENTACE

Dana DVOŘÁČKOVÁ–MALÁ

Úvod

V posledních desetiletích se studiu dvorské problematiky dostává v českém dějepisectví zasloužené pozornosti. Dvorské prostředí středověku symbolizují dva úzce provázané pojmy *dvůr* a *rezidence* a nabízejí v zásadě dvě badatelská zaměření. Inspirativní se v případě druhého z nich stalo do značné míry německé bádání, které se nejprve orientovalo na hledání funkčního a obsahového vyjádření termínu *rezidence*. Jednotlivé výsledky pak byly publikovány převážně na stránkách řady *Residenzenforschung*.¹ Historický vývoj Svaté říše římské ve středověku, kde se nenacházelo centrální rezidenční sídlo panovníka, totiž tento badatelský trend v zásadě předurčil.² „Rezidenční diskuze“ však sama vzápětí odhalila limity při určení definice a pozornost se obrátila k vnímání rezidence jako prostoru pro život dvorské společnosti, a tedy vlastního dvora.³ Vystala otázka, zda byla rezidence vždy tam, kde se právě nacházel dvůr. Problematika definování kategorie a kategorií rezi-

¹ Heinrich KOLLER, *Die Residenz im Mittelalter*, Jahrbuch für Geschichte der oberdeutschen Reichsstädte 12/13, 1966/67, s. 9–39; Hans PATZE, *Die Bildung der landesherrlichen Residenzen im Reich während des 14. Jahrhunderts*, in: Stadt und Stadtherr im 14. Jahrhundert. Entwicklung und Funktionen, Beiträge zur Geschichte der Städte Mitteleuropas 2, Wilhelm Rausch (Hg.), Linz 1972, s. 1–54; Hans PATZE – Gerhard STREICH, *Die landesherrlichen Residenzen im spätmittelalterlichen Deutschen Reich*, Blätter für deutsche Landesgeschichte 118, 1982, s. 205–220. Také *Vorträge und Forschungen zur Residenzenfrage*, Residenzenforschung 1, Peter Johanek (Hg.), Sigmaringen 1990, a *Fürstliche Residenzen im spätmittelalterlichen Europa*, Hans Patze – Werner Paravicini (Hg.), Sigmaringen 1991.

² Joachim BUMKE, *Höfische Kultur. Literatur und Gesellschaft im hohen Mittelalter*, München 1987, s. 71–72. Přímo k tématu Wilhelm BERGES, *Das Reich ohne Hauptstadt*, in: Das Hauptstadtproblem in der Geschichte, Festgabe zum 90. Geburtstag Friedrich Meineckes (Tübingen, 1952), Goldbach 1993, s. 1–29; Carlrichard BRÜHL, *Zum Hauptstadtproblem im Frühmittelalter*, in: Aus Mittelalter und Diplomatie. Gesammelte Aufsätze, Bd. 1, Hildesheim 1989, s. 89–114.

³ Diskuzi vyvolal zejména článek Peter MORAW, *Was war eine Residenz im deutschen Spätmittelalter*, Zeitschrift für historische Forschung 18, 1991, s. 461–468.

denčních sídel se tím ovšem neuzavřela, ale stala se společně hledaným jevem při identifikaci dvorské společnosti.⁴ Dvůr totiž mohl být přítomen stejně v hlavní rezidenci nebo pouze v reprezentativním sídle či dokonce v rámci doprovodu panovníka na cestě a třeba i ve stanu, během slavnosti či diplomatickém jednání.⁵

V českém prostředí je situace pro studium z pohledu panovnického dvora a rezidence přehlednější. Stav je dán existencí hlavní rezidence od raného středověku.⁶ Takto stanovené výchozí hledisko orientuje výzkum primárně na panovnický dvůr, kdy nutnost hledat hlavní rezidenci nestavíme do popředí a posuzujeme ji ve vzájemném kontextu obou pojmů – dvůr a rezidence. Hodnocení rezidence naopak vede ke snaze vymezit k hlavnímu sídlu ostatní typy panovnických sídel, které pro středověk na našem území identifikujeme.⁷

Hledání výstižné charakteristiky panovnického dvora přináší ale opět pojmové nesnáze obdobně, jako v případě definování pojmu *rezidence* v Německu, či u šlechtických rezidencí v českých zemích.⁸ Rozmanitost dvorského života, jak kulturně–společenská, tak politicko–administrativní, která je navíc proměnná v čase, definování

⁴ Výsledky představeny ve sbornících: *Alltag bei Hofe*, Residenzenforschung 5, Werner Paravicini (Hg.), Sigmaringen 1995; *Höfe und Hofordnungen 1200–1600*, Residenzenforschung 10, Werner Paravicini (Hg.), Stuttgart 1999. Novinky německého výzkumu naposledy shrnul Ivan HLAVÁČEK, *Z novinek německého Residenzen- a Hofforschung*, Sborník archivních prací 57, 2007, č. 2, s. 740–752.

⁵ Otázka mobility dvorské společnosti je aktuální zvláště pro raný středověk, který při výkonu správy přímo vyžadoval vládce „v sedle“. K tématu obecně studie itinerářů, na než upozorňuje Ivan HLAVÁČEK, *Dvůr a rezidence českých panovníků doby přemyslovské a raně lucemburské*, Opera historica 7, Václav Bůžek – Pavel Král (edd.), České Budějovice 1999, s. 29–70, zvláště s. 58–59. Srovnej naposledy k problematice TÝŽ, *Dvůr na cestách. Několik úvah a podnětů*, in: Korunní země v dějinách českého státu III. Sborník příspěvků z mezinárodního kolokvia konaného ve dnech 26.–31. března 2006 v Clam–Gallasově paláci v Praze, Lenka Bobková – Jana Konvičná (edd.), Praha 2007, s. 91–111, kde je uvedena další literatura, či výběrově Lenka BOBKOVÁ, *Cestování, součást politické praxe. Cesty Karla IV. po korunních zemích*, in: Cesty a cestování v životě společnosti, Lenka Bobková – Michaela Neudertová (edd.), Ústí nad Labem 1997, s. 63–70.

⁶ I. HLAVÁČEK, *Dvůr a rezidence*, s. 32–36. Výstižné vyjádření pojmu *rezidence* nabízí Tomáš BALETKA, *Olomoucké biskupství a proměny jeho správního organismu mezi středověkem a novověkem*, in: Korunní země v dějinách českého státu III. Sborník příspěvků z mezinárodního kolokvia konaného ve dnech 26.–31. března 2006 v Clam–Gallasově paláci v Praze, Lenka Bobková – Jana Konvičná (edd.), Praha 2007, s. 161, poznámka 2.

⁷ K tématu srovnej Lenka BOBKOVÁ, *Rezidenční a správní centra v zemích Koruny české za vlády Lucemburků*, in: Korunní země v dějinách českého státu III. Sborník příspěvků z mezinárodního kolokvia konaného ve dnech 26.–31. března 2006 v Clam–Gallasově paláci v Praze, L. Bobková – J. Konvičná (edd.), Praha 2007, s. 23–48; I. HLAVÁČEK, *Dvůr na cestách*, s. 94–95.

⁸ K problematice šlechtického dvora srovnej studii Roberta Šimůnka v tomto sborníku, kde je přehled literatury.

panovnického dvora znesnadňuje.⁹ Podle dvořana anglického krále Jindřicha II. (†1189) a klerika Waltera Mapa skýtal dvůr pouze jednu jistotu, a to, že je stálý ve své nestálosti.¹⁰ Přesto ale výpovědi dobových pramenů, zvláště speciálně sepsaných dvorských řádů, nabízejí možnost postihnout strukturu a fungování dvorské společnosti, resp. dvorské domácnosti nebo menšího dvora panovníka. Dvorské řády byly sepisovány především z hlediska finanční správy dvora, kdy je jejich účelovost zřejmá na první pohled.¹¹ Dozvídáme se z nich o úřadech a jejich náplni, povinnostech hodnostářů či služebníků vůči panovníkovi a jeho rodině, včetně stanovení požitků za odvedenou službu.¹²

V našem prostředí se ale pro sledované období dokument podobného obsahu nezachoval.¹³ Orientace na personální stav dvora při jeho vymezení jako instituce výkonné, soudní a správní a zároveň charakteristiky panovnickovy domácnosti tak vychází z množství dochovaných pramenů, a tím z primárního zpracování dostupných

⁹ K tomu Werner PARAVICINI, *Auf der Suche nach einem Hofmodel. Zusammenfassung*, in: *Ordnungsformen des Hofes. Ergebnisse eines Forschungskolloquiums der Studienstiftung des deutschen Volkes*, Ulf Christian Ewert – Stephan Selzer (Hg.), Kiel 1997, s. 120–129; Reinhardt BUTZ – Lars–Arne DANNENBERG, *Überlegung zu Theoriebildungen des Hofes*, in: *Hof und Theorie. Annäherung an ein historisches Phänomen*, Reinhardt Butz – Jan Hirschbiegel – Dietmar Willoweit (Hg.) Köln–Weimar–Wien 2004, s. 1–42. Zde odkaz na původní studii Aloys WINTERLING, „Hof“ – *Versuch einer idealtypischen Bestimmung anhand der mittelalterlichen und frühneuzeitlichen Geschichte*, *Mitteilungen der Residenzen–Kommission der Akademie der Wissenschaften zu Göttingen* 5, 1995, Nr. 1, s. 16–21. Srovnej také Malcolm VALE, *The Princely Court. Medieval Courts and Culture in North–West Europe 1270–1380*, Oxford 2001, s. 15–33.

¹⁰ „Si quod Boecius de fortuna ueraciter asserit de curia dixerimus, recte quidem et hoc, ut sola sit mobilitates stabilis“, Walter MAP, *De nugis curialium, Courtiers' Trifles*, Montague Rhodes James – Christopher Brooke – Roger Aubrey Baskerville Mynors (edd.), Oxford 1983, s. 2.

¹¹ Obdobně M. VALE, *The Princely Court*, s. 34–35 a 42, upozorňuje na nejstarší dochované řády z královského prostředí – Anglie 1279 a Francie 1261 a 1286, které postihují více potřeby materiálního života na dvoře, než složku společensko–reprezentativní. Jako primární důvod vzniku vidí ekonomické a praktické důvody. K odlišení typologie dvorských řádů Werner PARAVICINI, *Europäische Hofordnungen als Gattung und Quelle*, in: *Höfe und Hofordnungen 1200–1600*, *Residenzenforschung* 10, Werner Paravicini (Hg.), Stuttgart 1999, s. 13–20.

¹² Spis podobného obsahu se zachoval z 9. století *Hincmarus De ordine palatii (editio altera)*, *Monumenta Germaniae Historica, Fontes iuris Germanici antiqui in usum scholarum separatim editi* III, Thomas Gross – Rudolf Schieffer (edd.), Hannover 1980. Z dalších spisů je pro popis struktury dvora příkladný: *Gisleberti Chronicon Hanoniense*, *MGH Scriptorum rerum Germanicarum in usum scholarum separatim editi* XXIX, Wilhelm Arndt (ed.), Hannover 1869, s. 294–301. K řádům a jejich rozlišení či odlišnostem obecně sborník *Höfe und Hofordnungen 1200–1600*, zvláště úvodní studie Wenera Paraviciniho.

¹³ Jistou výjimku nabízí částečně identifikovatelné povinnosti kaplanů Václava IV., kterými se zabýval Ivan HLAVÁČEK, *Überlegungen zum Kapellanat am Luxemburgischen Hof unter Johann von Luxemburg, Karl IV. und Wenzel*, in: *Alltag bei Hofe*, *Residenzenforschung* 5, Werner Paravicini (Hg.), Sigmaringen 1995, s. 83–111, kde jsou odkazy na prameny a literaturu.

informací metodou prosopografické analýzy. Výsledkem je poznání biografických údajů jednotlivců a určení důvodu jejich pobytu na panovníkově dvoře.¹⁴ Vzhledem k tomu, že řády ani jiné typy pramenů nemáme, zůstávají v našem prostředí do 13. století výchozí listiny a svědečné řady. Hodnota jejich výpovědi je sice stěžejní, ale přesto má jistá omezení.¹⁵ Např. osoba ve svědečné řadě mohla mít zcela zásadní vliv v okolí panovníka, tj. stát třeba v popředí jeho domácnosti/dvora, zde držet úřad či post rádce. Stejně tak ovšem mohla vystoupit účelově nebo *ad hoc*, např. při cestě panovníka a nemusela proto významněji figurovat ve skladbě panovnické domácnosti/dvora.¹⁶

Vedle listin dále vstupují do zorného úhlu badatele prameny jako účty, účetní knihy, dvorské instrukce, kancelářská registra či dvorské a zemské desky.¹⁷ K nim lze připojit svébytné pramenné památky jako Korunovační řád Karla IV. nebo Zlatou bulu pro říši z roku 1356, které schématicky prvky dvorského řádu naznačují.¹⁸

¹⁴ Na význam prosopografie upozorňuje I. HLAVÁČEK, *Dvůr a rezidence*, s. 33, včetně základní literatury. Dále srovnej Martin NODL, *Středověká prosopografie jako metodická práce*, in: VIII. sjezd českých historiků (Hradec Králové 10.–12. září 1999), Jiří Pešek (ed.), Praha 2000, s. 146–149. Pro využití prosopografie například Robert ŠIMŮNEK, *Správní systém šlechtického dominia v pozdně středověkých Čechách. Rožmberská doména 1418–1472*, Praha 2005, s. 507–514. Jako další přístup srovnej tzv. „otoczenie“, které postihl Tomasz JUREK, *Rotacja elity dworskiej na Śląsku w XII–XIV w.*, in: *Genealogia, Władza i społeczeństwo w Polsce średniowiecznej*, Andrzej Radziwiński – Jan Wroniszewski (edd.), Toruń 1999, s. 7–27.

¹⁵ Příklad tvoří Markéta ŠPŮROVÁ, *Identifikace svědků na listinách královské rodiny v době Václava I. a jejich vztah k panovnickému dvoru*, in: *Dvory a rezidence ve středověku*, MHB Supplementum 1, Dana Dvořáková–Malá (ed.), Praha 2006, s. 9–19; TÁŽ, *Svědkové na listinách Václava I. a jeho bratra markraběte Přemysla (třicátá léta 13. století)*, MHB 9, Praha 2003, s. 57–95. Částečně Dana MALÁ, *Skladba pražského dvora za vlády Václava II.*, MHB 9, Praha 2003, s. 97–163; Irena MORAVCOVÁ, *Dvůr královny Markéty Babenberské mezi lety 1246–1266*, in: *Dvory a rezidence ve středověku*, MHB Supplementum 1, Dana Dvořáková–Malá (ed.), Praha 2006, s. 21–42.

¹⁶ Omezené možnosti výpovědi svědečných řad připomíná na příkladu *zeměpanského dvora* pozdního středověku opavských Přemyslovců Martin ČAPSKÝ, *Proměny dvorské elity jako odraz prestiže opavských Přemyslovců*, in: *Dvory a rezidence ve středověku*, MHB Supplementum 1, Dana Dvořáková–Malá (ed.), Praha 2006, zde s. 124–125. Srovnej také studie Petra Kozáka v tomto sborníku.

¹⁷ Charakter jednotlivých typů pramenů a přehled využití pro studium dvora představil s akcentem na vrcholný a pozdní středověk Ivan HLAVÁČEK, *K organizaci státního a správního systému Václava IV. Dvě studie k itineráři a jeho radě*, Praha 1991, zvláště s. 9–33, a TÝŽ, *Hof und Hofführung Wenzels IV. (1376–1419)*, in: *Deutscher Königshof, Hoftag und Reichstag im späten Mittelalter, Vorträge und Forschungen 48*, Peter Moraw (Hg.), Stuttgart 2002, s. 105–136. Také srovnej poslední výčet TÝŽ, *Dvůr na cestách*, s. 103n., včetně poznámky 17.

¹⁸ *Die Goldene Bulle Kaiser Karls IV. vom Jahre 1356*, MGH *Fontes iuris Germaniae antiqui in usum scholarum ex Monumenta Germaniae historica separatim editi XI*, Wolfgang Fritze (ed.), Weimar 1972; Josef CIBULKA, *Český korunovační řád a jeho původ*, Praha 1934.

Významnou skupinou jsou narativní prameny, jež dvorské prostředí hodnotí reflexivně. Výchozí premisou pro práci s nimi se stává míra vztahu kroniky, resp. jejich tvůrců, ke dvorskému prostředí, což se ostatně týká všech typů pramenů, včetně často opomíjených pramenů literární povahy.¹⁹

Na základě dochovaných typů pramenů se pak nabízejí tři základní metodická východiska hodnocení středověkého panovnického dvora, a to nejprve **strukturálně–personální**, dále **společensko–reprezentativní**, kde se ukazuje běžné a sváteční dění – *vita curialis*, a konečně **prostorové** ve vztahu k rezidenci. Poslední jmenované bude zmíněno jen částečně, právě ve smyslu prostoru a nikoliv hledání typu rezidence.

I. Personálně–strukturální charakteristika dvorské společnosti

Premisa:

Základní sociální skupiny kolem panovníka na dvoře:

Světská nobilita, duchovní a služebnictvo.

Ze strukturálně–personálního pohledu můžeme panovnický dvůr sledovat horizontálně a při reflexi sociálního statutu se věnovat jednotlivcům nebo skupinám na dvoře. Prvotní dělitko lze vést mezi duchovními a světskými osobami, kde odlišujeme nobilitu a služebnictvo. Vertikální podoba otvírá pohled na přímé uspořádání dvora, tedy skladby na základě jednotlivých úřadů s vymezenými kompetencemi. Přistupujeme tedy ke strukturálnímu vymezení a tím určení skladby dvorského prostředí. Uvedený přístup odráží zmiňované dílo remešského arcibiskupa Hinkmara *De ordine palatii*, v němž autor popisuje uspořádání dvora, jeho strukturu a náplň úřadů, při vzájemném postizení duchovní a světské personální složky.²⁰ Z jeho rozdělení dvorské společnosti vystupuje domácnost a výkonný dvůr vládců.²¹ Přestože

¹⁹ Srovnej poznámka 17, a dále například *Moravo, Čechy radujte se! Němečtí a rakouští básníci v českých zemích za posledních Přemyslovců*, Praha 1998; Marie BLÁHOVÁ, *Staročeská kronika tak řečeného Dalimila v kontextu historiografie latinského kulturního okruhu a její pramenná hodnota III*, Praha 1995.

²⁰ *Hincmarus De ordine palatii*, s. 56–82; Josef FLECKENSTEIN, *Die Struktur des Hofes Karls des Grossen im Spiegel von Hinkmars De ordine palatii*, Zeitschrift des Aachener Geschichtsvereins 83, 1976, s. 5–22.

²¹ Že byla pozice panovníka vnímána na dvoře jako dvojí naznačují již úvodní pasáže: „*Haec autem omnia et his similia eo intendebant, ut ab omni sollicitudine domestica vel palatina in quantum rationabiliter et honeste esse poterat dommus rex omnipotenti Deo spem suam indesinenter committens ad totius regni statum ordinandum vel conservandum animum semper suum promptum haberet*“, *Hincmarus De ordine palatii*, s. 74. Pasáž vyjadřuje myšlenku, že dvůr

tak vlastně postihuje vedení domácnosti a dvora, je zřejmé, že právě z tohoto centra vychází správa říše, která představuje prodloužení správy dvora.²² Tím se dostáváme k terminologickému názvosloví při popisu dvora a potažmo problému definice, při obsahovém naplnění možných pojmů jednotlivých kategorií.

Při charakterizování panovnického dvora se normativně obvykle vychází ze spisu *Ökonomik* Konráda z Megenbergu ze 14. století, který v 50. kapitolách svého díla vystavěl obraz dvorské společnosti/dvora. Jeho práce představuje teoretické pojednání, neboť nejde o přímý popis konkrétního dvora ve smyslu dvorského řádu. Přínos ale spočívá právě v ideální podobě dvora, kterou Konrád svým spisem nabízí. Přitom je ale evidentní, že znal stav dvorské společnosti a zjevně i obsah dvorských řádů.²³ Konrád rozlišoval dvůr jako *curia minor* a *curia maior*.²⁴ „*Je nutno vědět, že dvůr císaře je dvojitý, totiž menší a větší. Menší dvůr je císařův dům [domácnost] složený z menších služebníků, jako jsou níže postavení rytíři a vazalové, kteří jsou jeho každodenními dvořany a čeledí. Dvůr větší znamená pak osobní setkávání se císaře s velmoži, knížaty a kurfiřty Svaté říše římské*“.²⁵

Konrádovo rozdělení na menší a větší dvůr postihuje přímo císařsko–panovnický dvůr a jím použité termíny (*minor* a *maior*) se nestaví vzájemně proti sobě, ale naopak na sebe navazují. Vedle toho je ovšem třeba přihlédnout k vlastní používané terminologii, která se týká přímo reflexe nebo popisu konkrétních dvorů.²⁶ Např. pro oblast Svaté říše římské došel Werner Rösener k závěru, že se ve 12.–13. století užíval termín *curia* pro dvorské sněmy/jednání – *Hoftag*. Zároveň se ale *curia*

má panovníka zaměstnaného vládou, a proto je potřeba zbavit ho starostí o záležitosti domácí a palácové (za upozornění děkuji Dr. Zdeňku Žaludovi).

²² Srovnej Josef FLECKENSTEIN, *Die Struktur des Hofes Karls des Grossen*, s. 18n.

²³ Pojednání o dvoru a zdrojích inspirace v díle Konrada von Megenberg (1308–1375) Gisela DROSSBACH, *Der Hof zwischen Ideal und Wirklichkeit in der Yconomica–Konrads von Megenberg*, in: *Höfe und Hofordnungen 1200–1600, Residenzenforschung 10*, Werner Paravicini (Hg.), Stuttgart 1999, s. 23–35, zde s. 28.

²⁴ *Die Werke des Konrad von Megenberg, Ökonomik, Teil I–III, Buch I–III*, MGH Staatsschriften des späteren Mittelalters, Sabine Krüger (ed.), Stuttgart 1973–84. Další prameny k problematice zpřístupňuje článek Werner PARAVICINI, *Europäische Hofordnungen als Gattung und Quelle*, in: *Höfe und Hofordnungen 1200–1600, Residenzenforschung 10*, Werner Paravicini (Hg.), Stuttgart 1999, s. 13–20.

²⁵ „*Est ergo sciendum, quod Cesaris augusti duplex est curia, videlicet minor et maior. Curia minor est domus Cesaris ex minoribus constans ministris, quales sunt minores milites et vasalli, qui cottidiani sunt curienses atque domestici eius. Curia vero maior est communicacio personalis augusti cum magnatibus et principibus electoribusque sacri imperii Romani*“, in: *Die Werke des Konrad von Megenberg, Ökonomik, Teil II, Buch II*, s. 199.

²⁶ K hledání terminologických možností srovnej pro německé prostředí R. BUTZ – L. A. DANNENBERG, *Überlegung zu Theoriebildungen des Hofes*, s. 1–42, a A. WINTERLING, „*Hof*“ – *Versuch einer idealtypischen Bestimmung*, s. 16–21.

vyskytovala při označení běžného panovnického dvora – *Hof*.²⁷ Pak je třeba vždy odlišit o jakou situaci se v celkovém kontextu jedná, zda denní dvůr panovníka nebo *Hoftag*, kde se účastnila další nobilita říše.²⁸

Obecně se totiž vždy jednalo o domácnost a dvůr panovníka (s výkonem vlády a materiálním zajištěním) a teprve potom o rozšířený – příležitostný i výkonný – dvůr. Přestože se ve druhém zmiňovaném případě také odrážela praxe vlády a správy, nešlo o každodenní vládní praxi všech „úředníků“ ovládaného teritoria. Toto schéma menší a větší se prolíná i v termínech *curia ordinaria* (pravidelná) a *curia plena* (úplná, naplněná), které vycházejí opět z práce Konráda z Megenberku a odpovídají poměrům v říši (*täglicher Hof* a *Hoftag*).²⁹ Stejně je to i v případě variant, jež Konrád využívá při popisu části menšího či běžného–každodenního dvora *curia minor* a *curia cottidiana*.³⁰

V pramenech české provenience je termín *curia* jako jediný obecně užívaný do 14. století.³¹ Doplněn je ale v různým slovních spojeních pro charakterizování dvorské společnosti nebo situace. U *Pokračovatelů Kosmových* se objevuje rozlišení „*universa curia et familia reginae*“.³² Pro výraz menšího dvora najdeme označení

²⁷ Werner RÖSENER, *Die Hoftage Kaiser Friedrichs I. Barbarossa im Regnum Teutonicum*, in: *Deutscher Königshof, Hoftag und Reichstag im späteren Mittelalter, Vorträge und Forschungen* 48, Peter Moraw (ed.), Stuttgart 2002, s. 362–365. K odlišnému vnímání *täglicher Hof* a *Hoftag* také W. PARAVICINI, *Alltag bei Hofe*, s. 9–32, zde s. 10–11. K tématu srovnej Paul Bernard SCHMID, *Curia und curialitas. Wort und Bedeutung im Spiegel der lateinischen Quellen*, in: *Curialitas. Studien zu Grundfragen der höfisch–ritterlichen Kultur*, Josef Fleckenstein (Hg.), Göttingen 1990, s. 15–26; Ulrich MÖLK, *Curia und curialitas, Wort und Bedeutung im Spiegel der romanischen Dichtung: zu fr. Cortois(ie)/pr. Cortes(ia) im 12. Jahrhundert*, in: *Tamtěž*, s. 27–38.

²⁸ Srovnej W. RÖSENER, *Die Hoftage Kaiser Friedrichs I. Barbarossa im Regnum Teutonicum; Haushalt a Hof* rozlišuje také W. PARAVICINI, *Auf der Suche nach einem Hofmodel*, s. 120. Srovnej TÝŽ, *Die ritterlich–höfische Kultur des Mittelalters*, München 1994, s. 67–68; M. VALE, *The Princely Court*, s. 34–68; Gabriele ANNAS, *Hoftag–Gemeiner Tag–Reichstag. Studien zur strukturellen Entwicklung deutscher Reichsversammlungen des späten Mittelalters (1349–1471)*, Bd. 2, Göttingen 2004, s. 104–105.

²⁹ W. PARAVICINI, *Alltag bei Hofe*, s. 10–11.

³⁰ „*Et hoc differenciam dicitur cancelarii minoris, qui minorem atque cottidianam curiam sequitur augusti*“, *Die Werke des Konrad von Megenberg, Ökonomik, Teil II, Buch II*, s. 207.

³¹ I. HLAVÁČEK, *Dvůr a rezidence*, s. 29. Pro další použití terminologie Josef MACEK, *Dvůr. Historicko–sémantická analýza*, rukopis nepublikovaného článku uložen v Archeologickém ústavu AV ČR, pod č. j. 8262/79, za upozornění děkuji Dr. Janě Zachové. Srovnej především také *Latinitatis medii aevi lexicon Bohemorum I, A–C*, kolektiv autorů, Praha 2003, s. 998–1001.

³² *Zlá léta po smrti krále Přemysla Otakara II.*, *Fontes rerum Bohemicarum II*, Josef Emler (ed.), Praha 1874, s. 347, z dalších příkladů ke dvoru královny Kunhuty: „*Et ex illa hora curia dominae reginae et familia eius, quae ad magnam numerositatem creverat tam in domicellis nobilium quam in domicellabus et aliorum militum servorum officialium, imminuta est et dispersa*“.

každodenní (běžný) dvůr – *curia cottidiana* ve *Zbraslavské kronice*.³³ O *universa curia* píše opět Petr Žitavský a rovněž Beneš Krabice z Weitmile ve chvíli, kdy připomínají založení Zbraslavského kláštera, kterého se účastnil celý dvůr (*universa curia*) shromážděný při královské korunovaci.³⁴ Jednotlivé ukázky dokazují, že terminologie popisu dvorské společnosti byla užívána volně, ale přes různé slovní ekvivalenty vnímali středověcí vzdělanci okruh dvora kolem panovníka jako každodenní dvůr či jako domácnost nebo jako menší, a to proto, že příležitostně byla potřeba se vymezit proti širší společnosti na dvoře, která se scházela nepravidelně při různých příležitostech (výkonných–správních–soudních i slavnostních). Jako vhodné normativní označení může proto zůstat Konrádovo dělení na **menší dvůr**, které reflektuje základní podstatu fungování dvora, kdy se jednalo jak o **domácnost** tak o **každodenní dvůr**, přičemž byla snaha se příležitostně vymezit od **rozšířeného – velkého dvora**, jak to vyžadovala situace v říši. Stejná příležitostná vymezení symbolizují rovněž český panovnický dvůr. Dodejme ještě, že obě takto stanovené „kategorie“ nestojí proti sobě, ale právě naopak, tvoří dvě provázané strany jednoho celku.³⁵ Dvůr a státní správa ovládané země nemohly totiž stát odděleně.

Teprve **po kvalifikování** takto vnímaného vymezení dvorské společnosti lze vést personální hodnocení, tím určit různé sociální skupiny a postihnout jejich úlohy v okolí panovníka. Pokusíme se to částečně ilustrovat na následujícím příkladu:

Identifikace menšího dvora na příkladu dvora Václava II.

Podle kronikáře Petra Žitavského „*některým [Václav II.] tedy svěřoval hrady, některým města, jiným pak záležitosti úřadů království a řízení soudů: Toho ustanovil purkrabím, onoho maršálkem, jiného pak postavil v čelo své familie³⁶ jako představeného a mistra. Jiné pak ustanovil podle své vůle komorníky, druhé soudci, některé pak správci nejen stolu, nýbrž i své ložnice*“.³⁷ Z Petrova popisu je dobře rozlišitelné,

³³ Petra Žitavského *Kronika zbraslavská*, FRB IV, Josef Emler (ed.), Praha 1884, s. 40–41: „...inter cotidiane curie sue familiam“, a s. 70: „...inter cotidiane consorcium familie“.

³⁴ Petra Žitavského *Kronika zbraslavská*, s. 75–76: „...cum universa curia et turba principum, nobilium et omnium aliorum“; *Kronika Beneše Krabice z Weitmile*, FRB IV, Josef Emler (ed.), Praha 1884, s. 462: „...cum universa curia et turba principum ac nobilium copiosa multitudine“.

³⁵ Srovnej obdobně M. VALE, *The Princely Court*, s. 56, pro prostředí severozápadní Evropy. Pro Anglické království hovoří o „provident household“ (*domus providencie*) a „ceremonial houshold“ (*domus magnificencie*).

³⁶ Pro překlad *Zbraslavské kroniky* je v textu užívána edice *Zbraslavská kronika. Chronicon Aulae regie*, František Heřmanský – Rudolf Mertlík (edd.), Praha 1976. Překladaťelé zde pro termín *familia* užívají slovo družina; překlad zde nepřebírám a používám pro překlad *familia* slovo domácnost a dvůr. Kolísavost termínu *familia* bude zohledněna v samostatném pojednání o uspořádání dvora/domácnosti ve středověku.

³⁷ Petra Žitavského *Kronika zbraslavská*, s. 38: „Quibusdam igitur castra, quibusdam oppida aliis vero beneficiorum regni commisit negocia et iudicia gubernanda; istum purgravium,

kteřé jednotlivce můžeme vnímat v menším dvoře. Sám kronikář používá termínu *cottidiana familia* (ve smyslu každodenní domácnost/dvůr) na několika místech kroniky. Např. v době korunovace Václava II. roku 1297, kdy vypočítává množství spotřebovaného obroku pro koně, píše, že se ho značná část vydala nejen pro hosty a cizince, ale i těm, „kteří se počítali inter cottidianam familiam,³⁸ jejichž počet přeci není malý“.³⁹ Obdobně se vyjadřuje Petr Žitavský i v případě královny Kunhuty, která do svého dvora/domácnosti začlenila Závíše z Falkenštejna, ještě když pobývala na Opavsku.⁴⁰

Rozlišit menší, každodenní dvůr/domácnost Václava II. podle výpovědi převážně diplomatických pramenů však již není tak snadné.⁴¹ Nejčastěji totiž vystupuje nejvyšší komorník (v rozmezí 1283–1305⁴²), dále kancléř (jehož výskyt v pramenech narůstá v 90. letech 13. století⁴³), podkomoří (1283–1305⁴⁴) a purkrabí Pražského hradu (1283–1305⁴⁵). Stolník a číšník naopak vystupují v listinách téměř jen v osmdesátých letech. Stejně sporadicky nacházíme maršálka.⁴⁶

Vidíme tak paradoxně nejčastěji jmenované úřady zemské správy (nejvyšší komorník, purkrabí Pražského hradu), a dále výkonné složky panovníkova dvora (kancléř). Úřady, které bychom v pramenech čekali v okolí krále, jako číšníka, stolníka, maršálka, najdeme sporadicky, a na počátku 14. století jsou pak doložené v čestné funkci a dědičné držbě některých panských rodů.⁴⁷ Rovněž o tom, kdo by měl domácnost panovníka řídit, tedy o hofmistrovi, nemáme v této době přesnější informace. Poprvé je na českém panovnickém dvoře doložen roku 1268, pak dvakrát v roce 1283, tedy na počátku vlády Václava II. František Palacký spojoval jeho držbu

illum marschalcum, alterum vero toti familie sue prefecit prepositum et magistrum. Alios camerarios, alios iusticiarios, quosdam vero non tantum mense sed et cubilis sui pro sua voluntate ordinavit ministros“.

³⁸ Srovnej poznámka 36.

³⁹ Tamtéž, s. 76: „...qui inter cottidianam familiam fuerant computati, quorum tamen numerus non est pardus“.

⁴⁰ Tamtéž, s. 23: „...inter cottidianam sue curie familiam“.

⁴¹ Ke dvoru Václava II. srovnej D. MALÁ, *Skladba pražského dvora za vlády Václava II.*, s. 97–163. V této studii byl podán prosopografický nástin skladby dvora, kdy nebylo rozlišení menšího a většího dvora reflektováno.

⁴² K výčtu srovnej D. MALÁ, *Skladba pražského dvora za vlády Václava II.*, s. 100 a 105n.

⁴³ Tamtéž, s. 101 a 122nn.

⁴⁴ Tamtéž, s. 101 a srovnej poznámku 48.

⁴⁵ Tamtéž, s. 101n. K purkrabským úřadům nověji Libor JAN, *Václav II. a struktury panovnické moci*, Brno 2006, zvláště s. 244–248.

⁴⁶ D. MALÁ, *Skladba pražského dvora za vlády Václava II.*, s. 102.

⁴⁷ Srovnej následující text.

po roce 1284 s osobou Závaše z Falkenštejna. Za *dispensatora* dvora ho totiž označila *Zbraslavská kronika*, ale jiný doklad pro to chybí.⁴⁸

Z hlediska personálního složení se v blízkosti panovníka pohyboval po celou dobu jeho vlády Hynek z Dubé, jehož pozice stoupala na pražském dvoře po zatčení Závaše z Falkenštejna. To potvrzuje hlavně kumulace úřadů, kterých Hynek postupně prostrádal několik. Jednalo se o dva nejvýrazněji vystupující na pražském dvoře a zemské správě nejvyšší komorník a purkrabí Pražského hradu. Proto jeho postavení v rámci menšího dvora je, i přes povinnosti v rámci výkonu úřadů, odůvodnitelné. Další výraznou postavou devadesátých let byl patrně Burchard z Magdeburku v roli podkomořího. Z těch, kteří určitou dobu stejný úřad zastávali, jmenujme ještě Tasa z Vízmburka a Aparda z Černé Hory.⁴⁹ I ti museli mít ke králi častý přístup ve smyslu menšího dvora či domácnosti. Posledním ze čtyř nejčastěji citovaných úřadů za Václava II. je kancléř, kde téměř vždy působila osoba blízká panovníkovi. Především se jednalo o nevlastního králova bratra Jana a později basilejského biskupa Petra z Aspeltu.⁵⁰ Zde je úloha v menším dvoře nepochybná.

Tím konečně také přistupujeme k duchovním osobám na Václavově dvoře, které zde od devadesátých let působily výrazně jako rádci. Vedle kancléře to byli členové kanceláře, jako protonotář či notáři.⁵¹ V neformální radě pak průběžně identifikujeme bamberského biskupa Arnolda, pozdějšího míšeňského biskupa Bernarda z Kamence, waldsaského opata Dětricha, sedleckého opata Heidenreicha, zbraslavského opata Konráda a zpovědníka Heřmana, člena řádu německých rytířů. Dále je to již jmenovaný nevlastní králův bratr Jan a basilejský biskup Petr z Aspeltu. Patřily sem také právně vzdělané osoby jako Oldřich z Paběnic, Gozzo z Orvieta,

⁴⁸ Petra *Žitavského Kronika zbraslavská*, s. 28: „Zawissius autem contra se insurgentem parvipendens infamiam, ut prius universa disposuit et regie dispensator curie pro suo arbitrio singula ordinavit“. Srovnej D. MALÁ, *Skladba pražského dvora za vlády Václava II.*, s. 102–103, poznámka 26; L. JAN, *Václav II. a struktury*, s. 24, poznámka 46, považuje titul *dispensator* za ekvivalent termínu *villicus*. Další informace o úřadu hofmistra podává Karel Maráz, a to z listiny Václava III. vydané 17. listopadu 1305, kdy se jednalo o Oldřicha z Říčan, citovaného jako *magistri curie nostre*, což naznačuje kontinuální obsazení úřadu hofmistra v době Václava II. K tomu srovnej studie Karla Maráze v tomto sborníku. Především ještě srovnání termínu v domácích pramenech, in: *Latinitatis medii aevi lexicon Bohemorum II, D–H*, kolektiv autorů, Praha 2003, s. 201–202.

⁴⁹ Naposledy k jednotlivým podkomořím a jejich působení na dvoře a ve prospěch panovníka L. JAN, *Václav II. a struktury*, s. 70–73.

⁵⁰ Srovnej D. MALÁ, *Skladba pražského dvora za vlády Václava II.*, s. 122–123.

⁵¹ Miloslav POJSL – Ivan ŘEHOLKA – Ludmila SULITKOVÁ, *Panovnická kancelář posledních Přemyslovců Václava II. a Václava III.*, SAP 46, 1974, s. 261–365; Dalibor HAVEL, *Listinné písmo v kanceláři Václava II. (1283–1305) I. Přehled písařských individualit*, Sborník prací Filozofické fakulty brněnské univerzity C 47, 2000, s. 71–130; TÝŽ, *Listinné písmo v kanceláři Václava II. (1283–1305) a Václava III. (1305–1306) II. Typologie písma*, SPFFBU C 48, 2001, s. 37–65.

Jan z Ostrova, nebo přímí členové královské kanceláře (Petr Angeli). Nepřehlédnutelné je rovněž, že téměř každý z těchto vzdělanců měl spolupodíl na politice Václava II. Arnold Bamberský představoval exponenta Václavova tchána Rudolfa I. Habsburského a českému králi pomohl při pacifikování země po zatčení nepohodlného otčima. Míšeňský probošt Bernard z Kamence přišel z prostředí vratislavského dvora právě v době, kdy Václav II. začal expandovat do polských zemí. Jeho schopnosti využil panovník ostatně i roku 1292, když ovlivňoval volbu nového římského krále. V tehdejší poselství do říše nechyběl však ani jmenovaný Hynek z Dubé. Někdy od roku 1296 vystřídal starší rádce (Bernarda z Kamence †1296, též pražského biskupa Tobiáše †1296 i kancléře Jana – † 1296) obratný diplomat a lékař Petr z Aspeltu. Významná úloha patřila i cisterciákům. Sedlecký opat Heidenreich (*compater noster carissimus*) a zbraslavský Konrád, byli v okolí krále až do konce jeho života.⁵² K nim přiřadíme ještě králova zpovědníka Heřmana (*domini regis Bohemiae confessor et familiaris*), kterého podle líčení *Zbraslavské kroniky* král zařadil do „*inter cotidiane curie sue familiam*“.⁵³ Mezi duchovní počítáme ještě četné kaplany, kteří se ale vyskytují průběžně po celou dobu vlády Václava II., proto je obtížné určit jejich pobyt v menším dvoře/domácnosti krále.⁵⁴ Díky tomu si můžeme udělat také jen rámcovou představu o „sboru“ duchovenstva ve smyslu dvorské kaple Václava II. Navíc její ideu naplňovali další panovníkovi blízcí duchovní na dvoře (můžeme je např. hledat v kanceláři, mezi rádci či *familiares*).⁵⁵ Závěrem pro celkový výčet rádců jmenujme ještě finanční poradce z Florencie Aparda, Rinieriho a Cyna.

⁵² Srovnej Dana DVOŘÁČKOVÁ–MALÁ, *Biskup Bernard z Kamence, zakladatel, rádce a kancléř a diplomat*, in: *Dvory a rezidence ve středověku*, MHB Supplementum 1, Dana Dvořáková–Malá (ed.), Praha 2006, s. 107–121; TÁŽ, *Petr z Aspeltu mezi Přemyslovci a Lucemburky*, in: *Ve znamení zemí Koruny české. Sborník k šedesátým narozeninám profesorky Lenky Bobkové, Jana Konvičny – Jan Zdichynec* (edd.), Praha 2006, s. 27–35; Dana DVOŘÁČKOVÁ–MALÁ, *Familiares regis, Duchovenstvo na dvoře Václava II.*, in: *Od knížat ke králům. Sborník k šedesátým narozeninám profesora Josefa Žemličky*, uspořádali Eva Doležalová a Robert Šimůnek ve spolupráci s Danou Dvořákovou–Malou a Alešem Pořízkou, Praha 2007, s. 165–176. Srovnej také text Kateřiny Charvátové v tomto sborníku.

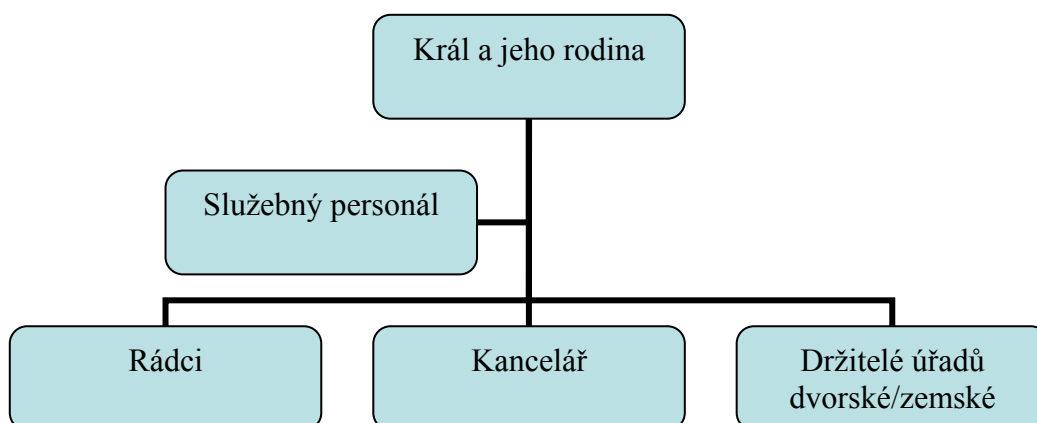
⁵³ *Petra Žitavského Kronika zbraslavská*, s. 40–41: „...*fratrem Hermannum ordinis Cruciferorum de domo Theutunica sibi pro patre spirituali eligens, ipsum inter cotidiane curie sue familiam preferendum ceteris deputavit*“.

⁵⁴ Srovnej D. MALÁ, *Skladba pražského dvora za vlády Václava II.*, s. 124–125. Obdobně Libor JAN, *Nezdařený pokus Václava II. o přenesení mělnické kapituly ke královské kapli Všech svatých*, SPFFBU C 50, 2003, s. 65–74; D. DVOŘÁČKOVÁ–MALÁ, *Familiares regis*, s. 165–176.

⁵⁵ K vývoji dvorské kaple srovnej práci Elli HANKE–HAJEK – Martha WIEDEN (mit einer Einleitung und Zusammenfassung von Heinz ZATSCHEK), *Die Geschichte der böhmischen Hofkapelle bis 1306*, Zeitschrift für sudetendeutsche Geschichte 4, 1940, s. 25–81, 113–168. Také L.

Tímto přehledem se otevřel nástin menšího dvora Václava II., který posunul do popředí jednotlivé rádce, a to hlavně z řad duchovních. Úloha nejčastěji jmenovaných držitelů světských úřadů zemské správy (nejvyšší komorník, podkomoří a purkrabí Pražského hradu) však přesto do menšího dvora Václava II. zapadá, neboť v jeho vymezení nacházela opodstatnění své existence, protože vycházela ze dvora jako centra správy země. Významnou roli hrála jistě i osobní obliba ze strany krále, kterou bychom mohli ze světských pánů předpokládat právě u Hynka z Dubé.

(Menší) dvůr/domácnost Václava II.



Shrnutí

Identifikace menšího dvora na příkladu dvora Václava II.

Nastíněný stav menšího dvora Václava II. ukazuje, že do něho počítáme rádce a nositele dvorských hodností, kteří byli nebo mohli být téměř denně v kontaktu s králem. Předpokládáme v něm nejvyšší hodnostáře, členy královské kanceláře, ale i kaplany a zpovědníky či jednotlivce, kteří tvořili pouze králův doprovod a v celkovém výčtu dvořanů mohli stát i v pozadí. Nemuseli se podílet na vladařské agendě, mohli zůstat soukromými a duchovně blízkými osobami krále. Zde je třeba zdůraznit, že v jádru menšího dvora figurovali osobní důvěrníci vládce a vlastní menší dvůr/domácnost pak mohl být těmito vyvolenými/oblíbenými v zásadě řízen.⁵⁶ Výběr důvěrníků a rádců byl pak často ovlivněn subjektivním založením a potřebami panovníka. Příklady pro dvůr Václava II., kde byl navíc každý rádce přínosný pro určitou sféru zájmu (politická, duchovní), ukazují cestu k postupně se instituciona-

JAN, *Nezdařený pokus Václava II.*, s. 65–74. Srovnej též I. HLAVÁČEK, *Überlegungen zum Kapellanat*, s. 83–111, a D. DVOŘÁČKOVÁ–MALÁ, *Familiars regis*, s. 171–172.

⁵⁶ K tomu srovnej například Johannes LAUDAGE, *Der Hof Friedrich Barbarossa. Eine Skizze*, in: *Rittertum und höfische Kultur der Stauferzeit*, Johannes Laudage – Yvonne Leiverkus (Hg.), Köln 2006, s. 75–92.

lizující panovnické radě.⁵⁷ Proměnlivost a fluktuaci počtu dalších úředníků, duchovních či oblíbenců, závislou i na osobní vazbě ke králi (a též i královně), musíme mít tak stále na paměti. Názorněji o tom vypovídají prameny v případě vlády Jana Lucemburského, kdy bylo dvorské prostředí krále ovlivňováno politickými zápasy o moc a v rovině personální vykazovalo značnou proměnlivost.⁵⁸

Ve skladbě menšího dvora/domácnosti působila ještě další, nepostradatelná sociální kategorie sloužících. Dělicí mezník představuje společensko–stavovská hranice, která vstup do nobilitovaných pater struktury *curia minor* a *curia maior* nedovolovala. Na služebnících ale závisel chod domácnosti, materiální zajištění panovníka, jeho rodiny. Nabízí se zde pojem služební personál, kam vedle různých komorníků, zařadíme např. chůvy i vychovatele.⁵⁹ Další služebníky představovali strážé, ozbrojený doprovod, poslové, větší počet lidí musel pečovat o koně a stáje.⁶⁰ Přijmout můžeme úvahu o značné propustnosti mezi obtížně postihnutelnou škálou služebnictva, ale díky absenci pramenů vedou torzovité výsledky často k hypotetickým závěrům. Přesto můžeme odvodit, že stejné povinnosti poskytovali i pozvaným hostům širšího–velkého dvora, kdy počet dvořanů narůstal.⁶¹

Názorně vyplývá, že menší dvůr panovníka složený ze světské šlechty a duchovenstva tvořil střed moci výkonné, správní a soudní a společně se sloužícími byl zároveň dvorskou domácností panovníka a jeho rodiny. Výkonná moc panovnického dvora byla pak delegována do státní správy v celém království.

⁵⁷ K panovnické radě ve středověku srovnej I. HLAVÁČEK, *K organizaci státního a správního systému*, s. 73–122; Peter MORAW, *Über den Hof Kaiser Karls*, in: *Deutscher Königshof, Hoftag und Reichstag im späteren Mittelalter, Vorträge und Forschungen 48*, Peter MORAW (Hg.), Stuttgart 2002, s. 75–103, zvláště s. 90–91; TÝŽ, *Räte und Kanzlai*, in: *Kaiser Karl IV. Staatsmann und Mäzen*, Ferdinand Seibt (Hg.), München 1978, s. 285–292.

⁵⁸ Srovnej Zdeněk ŽALUD, *Dvůr Jana Lucemburského a česká šlechta*, in: *Lesk královského majestátu ve středověku*. Pocta prof. PhDr. Františku Kavkovi, CSc. k nedožitým 85. narozeninám, Lenka Bobková – Mlada Holá (edd.), Praha 2005, s. 143–152. K Janovu dvoru rovněž Peter MORAW, *Über den Hof Johans von Luxemburg und Böhmen*, in: *Johann der Blinde, Graf von Luxemburg, König von Böhmen 1296–1346*, Michel Pauly (Hg.), 1997, s. 93–120.

⁵⁹ Domnívám se, že do výčtu služebnictva nelze jednoznačně zařadit lékaře, jehož pozice mohla mít různý stupeň postavení ve vztahu k panovníkovi, jako příklad Petr z Aspeltu, Havel ze Strahova, Albík z Uničova. To si ve svém spisu například uvědomuje i Konrád z Megenberku, který je řadí mezi *servi honesti*, stejně jako kaplany, rádce či notáře, *Die Werke des Konrad von Megenberg, Ökonomik, Teil III, Buch III*, s. 135.

⁶⁰ Zajímavý příklad o povinnostech služebníků a možnostech dvora ukazuje Kronikář Otakar Štýrský, podle něhož měla milenka Václava II., Anežka, k dispozici 12 koní z královské stáje, *Ottokars Österreichische Reimchronik*, Joseph Seemüller (ed.), MGH Deutsche Chroniken V/1,2, Hannover, 1890–1893, v. 86365–86376.

⁶¹ Termín dvořan zde užívám jako označení *ad hoc* pro všechny jednotlivce na dvoře bez služebního personálu. Pobyt na dvoře = dvořan.

Cesta k vymezení většího dvora – *curia maior*

Premisa:

Skupina osob, jako rádců, hodnostářů menšího dvora/domácnosti je v okolí vladaře identifikovatelná vždy,⁶² ovšem s ohledem na místní, časové a prostorové možnosti v daném vývojovém stupni dvora:

1. panovnický dvůr v případě knížecího přemyslovského dvora⁶³
2. panovnický dvůr v případě Českého království⁶⁴

Při použití pojmů panovník a jeho dvůr se dotýkáme období raného středověku, kde počátky dvora spojujeme se vznikajícím raně středověkým státem. Jeho podobu v tomto období určujeme z ojedinělých zmínek. Dvůr ale již tehdy zajišťoval jako domácnost hmotné potřeby panovníka spojené s bydlením, stravou, ošacením a cestami. Zároveň však plnil odpovídající výkonnou, správní a reprezentativní funkci ve vztahu k ovládanému území. Oba popsané faktory náplně dvora souzní s domácností či menším dvorem, protože dvůr panovníka spojoval materiální a výkonnou složku zcela ve smyslu zachování existence, při vzájemné potřebě základních složek – panovníka, dvořanů a služebného personálu.

Konkrétní povědomí o podobě dvorské společnosti z informací o dvorských úřadech, jejich kompetencích a dvorských slavnostech, je možno pro české země sledovat v zásadě až od 12. století, přestože nejstarší zmínky sahají o dvě staletí dříve.⁶⁵ Skromné výsledky můžeme rozšířit srovnáním s vývojem na západ od českých zemí a posílit době odpovídající představu o funkčnosti dvorské společnosti již v této době. Hlavní dvorské úřady spadající do *curia minor* se obecně profilovaly západně od Rýna již od raného středověku. Do období 12. až 13. století pak na většině knížecích dvorů najdeme maršálka, stolníka, číšníka a komorníka.⁶⁶

⁶² K sociální skladbě připočítáme ještě zmiňovaný služebný personál.

⁶³ Srovnej přehledně Josef ŽEMLIČKA, *Čechy v době knížecí (1034–1198)*, Praha 2007², s. 180–187, zde i další literatura, zvláště Joachim PROCHNO, *Terra Bohemiae, Regnum Bohemiae, Corona Bohemiae*, in: *Corona Regni. Studien über die Krone als Symbol des States im späteren Mittelalter*, Manfred Hellmann (Hg.), Weimar 1961, s. 198–224.

⁶⁴ Srovnej I. HLAVÁČEK, *Dvůr a rezidence českých panovníků doby přemyslovské a raně lucemburské*, s. 38–39.

⁶⁵ Mezi první postižení skladby panovnických dvorů na základě soupisů jednotlivých úředníků v domácí historiografii patří pro sledované přelomu 13. a 14. století: Václav Vladivoj Tomek, *Dějepis města Prahy I*, Praha 1892², s. 335–356 a s. 581–582. Jeho práci předchází František Palacký, *Přehled současných nejvyšších důstojníků a úředníků zemských i dvorských ve království českém od nejstarších časů donynějška*, Praha 1832; Týž, *Dějiny národu českého v Čechách a v Moravě I/2. díl*, Praha 1877³, s. 440–452.

⁶⁶ K vývoji dvorských úřadů v německých zemích Werner RÖSENER, *Hofämter an den mittelalterlichen Fürstenhöfen*, *Deutsches Archiv für Erforschung des Mittelalters* 45, 1989, s. 485–550. K vývoji dvorských a zemských úřadů u nás Zdeňka HLEDÍKOVÁ – Jan JANÁK – Jan DOBEŠ,

Odlišná je pouze míra významu jednotlivých úřadů a vlastní specifika odpovídající potřebám konkrétního dvora. Od 12. století jsou s postupně narůstajícím dvorským aparátem u nás dokumentovány podúřady. Předpokládáme jejich odpovědnost za faktické naplňování praxe jednotlivých úřadů. Zde zároveň překračujeme rámeček menšího–každodenního dvora, což souvisí také s tím, že během 13. a 14. století se vývoj dvorských úřadů definitivně ustálil na podobě zemských a dvorských hodností.

S tím souvisí rozdílnost skladby dvora s nástupem lucemburské dynastie, kdy se rovina vnímání menší a větší dvůr proměňuje.⁶⁷ Jan Lucemburský byl obklopen menším dvorem jednotlivců, kteří mu byli z části osobně zavázáni.⁶⁸ Zvláštností Janova menšího dvora byla jeho značná mobilita, která počet doprovodu a stav domácnosti účelově a místně (Čechy, Lucembursko, a jiné zahraniční rezidence např. ve Francii) modifikovala.⁶⁹ V tomto směru vývoje (teritoriálně–sociálním) nebyl ale zatím Janův dvůr výrazně zhodnocen.⁷⁰

Staré úřady číšník, stolník, maršálek, o jejichž proměně můžeme uvažovat snad již se závěrem vlády Václava II., získaly status dědičný a reprezentativní. Nejvyššího maršálka drželi páni z Lipé, nejvyšší číšnictví páni z Vartenberka a úřad nejvyššího stolníka Zajícové z Házmburka. Výkon čestné funkce nejvyššího maršálka se např. za vlády Karla IV. omezoval na slavnostní okamžiky širšího–velkého dvora. Jmenovat můžeme kupř. ceremoniální úkony při přinesení ovsy pro císařovy koně.⁷¹ Výkon úřadu maršálka byl pak zabezpečen v každodenním chodu dvorským maršálkem, stejně tak dalšími dvorskými úředníky. Obdobné rozložení ve smyslu držitelů úřadů

Dějiny správy v českých zemích do roku 1945, Praha 2005, zejména s. 31–74. Pro starší období srovnej studii Jana Zelenky v tomto sborníku.

⁶⁷ K proměnám panovnického dvora přispěly i dějinné mezníky, jako získání královské koruny na počátku 13. století, či nástup lucemburské dynastie a získání koruny Svaté říše římské v případě Karla IV.

⁶⁸ Obecně je závislost na panovníkovi u formující se dvorské šlechty za vlády Lucemburků posuzována v rovině lenních vztahů, k tomu František KAVKA, *Západoevropský lenní institut jako nástroj vnitřní královské politiky za posledních Přemyslovců a za Jana Lucemburského*, Český časopis historický 88, 1990, s. 248. Srovnej Robert NOVOTNÝ, *Dvorská a zemská hierarchie v pozdně středověkých Čechách*, in: *Dvory a rezidence ve středověku*, MHB Supplementum 1, Dana Dvořáčková–Malá (ed.), Praha 2006, s. 153.

⁶⁹ V případě krále Jana je více než patrné, že na stav užšího ale i většího dvora měly vliv osobní dispozice a založení panovníka, a jednotlivá území, která ovládal.

⁷⁰ Částečně naznačuje Zdeněk ŽALUD, *Čeští šlechtici u dvora Jana Lucemburského*, Husitský tábor 15, 2006, s. 177–207. Srovnej TÝŽ, *Dvůr Jana Lucemburského a česká šlechta*, in: *Lesk královského majestátu a jeho prezentace ve středověku. Pocta Františku Kavkovi k nedožitým 85. narozeninám*, Lenka Bobková – Mlada Holá (edd.), Praha–Litomyšl 2005, s. 143–152.

⁷¹ Podrobně Lenka BOBKOVÁ, *Velké dějiny země Koruny české IVa*, Praha 2003, s. 505.

a blízkých rádců nastiňuje práce Františka Kavky pro dvůr Karla IV.⁷² *Curia maior* pak vedle nositelů zemských úřadů doplňovali církevní preláti a stálí hosté na dvoře, přičemž jejich přesah do menšího–každodenního dvora předpokládáme (např. u stálých hostů či duchovních, kteří mohli dočasně působit jako rádci nebo společníci). Představu o velkém dvoru ilustruje výzdoba audienčního sálu na hradě Laufu, kde nechal Karel IV. vytesat 114 převážně českých šlechtických erbů.⁷³ Dvůr Václava IV. přináší v tomto směru ještě propracovanější skladbu. Dominují zemské a dvorské úřady zcela odděleně. Do jeho dvora se řadí členové královské rady a panovník sám prostor dvora/domácnosti vymezuje účelově politické situaci.⁷⁴ Do popředí opět vstupují schopnosti a zásluhy jednotlivce, které nahrazují méně urozený původ. To naopak nabízelo králi ze strany členů jeho dvora větší loajalitu. Studium dvorských a zemských úřadů a jejich nositelů v kontextu panovnického dvora–dvorské společnosti je tak stále aktuální. Otázky vzbuzuje nejen samotné soupeření o mocenskou převahu v okolí panovníka a tím ve výkonu moci. Do popředí vstupuje sociální problematika obou kategorií a vlastní určení jejich místa ve struktuře pozdně středověkého panovnického dvora.⁷⁵

Je tedy zjevné, že vnímání skladby dvorské společnosti v termínech (*každodenní*) *domácnost a dvůr* nebo *menší a širší dvůr* je adekvátní v zásadě celému zkoumanému období středověku. Funkční podstata dvora byla tvořena panovníkem a skupinou kolem činných jednotlivců (domácnost/dvůr). Větší dvůr byl poté jak příležitostný – slavnostní tak provázaný se správou země. Rozměr většího dvora při různých příležitostech stupňoval navíc sebeidentifikační charakter dvorské společnosti. S tím se ve smyslu většího dvora nedílně pojila reprezentativní složka, která

⁷² František KAVKA, *Život na dvoře Karla IV.*, s. 26–30, podává přehled jednotlivých skupin dvořanů především s akcentem na užší dvůr, ale bez bližšího postihnutí dvorských a zemských úřadů, jejich nositelů a jejich personálu v rámci menšího a většího dvora. K rozsahu Karlova dvora naposledy L. BOBKOVÁ, *Velké dějiny zemí*, s. 503–524, kde uvedena domácí i zahraniční literatura. Srovnej Hans PATZE, *Die Hofgesellschaft Kaiser Karls IV. und König Wenzels IV. in Prag*, in: *Kaiser Karl IV. 1316–1378, Forschungen über Kaiser und Reich, Blätter für deutsche Landesgeschichte* 14, Hans Patze (Hg.), 1978, s. 733–773.

⁷³ R. NOVOTNÝ, *Dvorská a zemská hierarchie*, s. 149. Přímo k výzdobě naposledy Lenka BOBKOVÁ, *Hrady Karla IV. v Laufu a Tangermünde. Panovnická reprezentace vepsaná do kamene*, in: *Verba in imaginibus. Františku Šmahelovi k 70. narozeninám*, Martin Nodl – Petr Sommer (edd.), Praha 2004, s. 141–157.

⁷⁴ Podrobně I. HLAVÁČEK, *K organizaci státního a správního systému Václava IV.*; TÝŽ, *Hof und Hofführung Wenzels IV.*, s. 105–136. K reálnému uplatnění nižší šlechty na dvoře Václava IV. srovnej studii Roberta Novotného v tomto sborníku.

⁷⁵ K tomu R. NOVOTNÝ, *Dvorská a zemská hierarchie*, s. 146–147. Problematikou se zabýval Ivan HLAVÁČEK, *Dvorské a zemské elity v Čechách v době Václava IV.*, in: *Genealogia. Stan i perspektywy badań nad społeczeństwem Polski średniowiecznej na tle porównawczym*, Jan Paluski – Jan Wroniszewski (edd.), Toruń 2003, s. 301–316.

byla zmíněna jako další hledisko hodnocení středověkého dvora.⁷⁶ Potřeba reprezentace, která rostla se získáním královské hodnosti, se proto logicky propojila s kategorií většího dvora. O závazné podobě chování panovníka jako nejvyššího reprezentanta dvorské společnosti v podobě okázalé štědrosti, oblečení, způsobu stolování např. za zvuků hudby, najdeme zmínky v *Knížecím zrcadle* Karla IV. nebo u Tomáše Štítného a převážně v *Nové radě* Smila Flašky z Pardubic.⁷⁷ Pojem *curia maior* tady ukazuje nejen na důvod svého vzniku, tj. při shromáždění pozvaných hostů a stálých dvořanů, ale také na hlavní smysl takového vymezování proti *curia minor*, a tím je výkon moci nebo (či společně) reprezentace. Podobu a projevy reprezentace většího dvora budeme opět ilustrovat na příkladu dvorského života Václava II.

***Curia maior* na příkladu korunovace Václava II.**

Korunovace Václava II. roku 1297 je popsána ve *Zbraslavské kronice* opravdu barvitě. Čtenáři se tím dostává do rukou popis většího panovnického dvora při nejvýznamnější události králova a dvorského života. Kronikář Petr nejprve zdůraznil náležitou přípravu a rozsáhlé nákupy zboží od kupců z dalekých krajín.⁷⁸ Důsledně vyjmenoval hosty a zvláště duchovenstvo. Na prvním místě mohučského arcibiskupa Bernarda, následuje magdeburský arcibiskup, biskup pražský, olomoucký, biskupové z Míšně, z Kostnice a neopomněl ani Petra z Aspeltu, coby Petra Basilejského. Společně se slavnosti účastnili opati jednotlivých řádů a početných zástup dalších duchovních. Za nimi uvádí světskou nobilitu, kde je na prvním místě vévoda Albrecht Habsburský, následují slezská knížata, braniborská markrabata a další. *Splendor a honor* zvyšovala rovněž přítomnost „*comitum, liberorum baronum, militum et innumerabilium aliorum nobilium*“.⁷⁹ Vlastní popis průběhu ceremonie najdeme však

⁷⁶ Srovnej například Horst WENZEL, *Höfische Repräsentation. Symbolische Kommunikation und Literatur im Mittelalter*, Darmstadt 2005, kde je přehled literatury k tématu.

⁷⁷ *Ein Fürstenspiegel Karls IV.*, Samuel Steinherz (ed.), Prag 1925; Jaroslav LUDVÍKOVSKÝ, *Anonymní zrcadlo knížecí přičítané Karlu IV.*, Studie o rukopisech 14, 1975, s. 125–127; TOMÁŠ ŠTÍTNÝ ZE ŠTÍTNÉHO, *Knížky o hře šachové a jiné*, František Šimek (ed.), Praha 1956; SMIL FLAŠKA Z PARDUBIC, *Nová rada*, Jiří Daňhelka (ed.), Praha 1950. Podrobně k problematice František ŠMAHEL, *Mezi středověkem a renesancí*, Praha 2002, zvláště s. 109–110. K vývoji ideálu panovnické moci například Václav DRŠKA, *Reges criniti? Význam královské moci Meroveovců v představách francké kroniky Řehoře z Tours*, in: Lesk královského majestátu, a jeho prezentace ve středověku. Pocta Františku Kavkovi k nedožitým 85. narozeninám, Lenka Bobková – Mlada Holá (edd.), Praha–Litomyšl 2005, s. 309–318. Podobenství o ideálních činech panovníka poskytují narativní prameny již od Kosmovy *Kroniky české*, k tomu srovnej studii Roberta Antonína v tomto sborníku.

⁷⁸ *Petra Žitavského Kronika zbraslavská*, s. 73–74: „*Omnibus igitur ad tam famosi festi gloriosa solempnia necessariis per mercatores et provisores regis idoneos in intervallo prolixi temporis de longinquis eciam regionibus adductis*“.

⁷⁹ Tamtéž, s. 73–75.

schématický až jednoduchý, což je v protikladu s líčením veršujícího Otakara Štýrského, který popsal nádheru oděvu a šperků krále během korunovačního aktu.⁸⁰ Petr Žitavský jen vyjmenoval posvěcení a pomazání krále a královny z rukou mohučského arcibiskupa. Po pomazání přišlo ozdobení *ornamentis regalibus, corona sceptroque regio*. Vše vyvrcholilo za zpěvu *Te Deum laudamus*.⁸¹ Po slavnostní korunovaci proběhla stejně okázalá a předem připravená hostina. Speciálně pro tento účel vyrostl mezi Petřínem a Vltavou palác *mire magnitudinis*.⁸² Tento podivuhodně veliký palác, byl slovy Petra Žitavského částečně kamenný a sroubený, měl zvýšené podlaží, takže se do něj vstupovalo po schodech. Palác byl vybaven stoly, sedadly a drahocennými látkami. Vedle toho zmiňuje ještě zvláštní královský stan rovněž potažený drahocennými látkami, zdobený zlatem, stříbrem a drahokamy. Nevynechal ani oslavy v ulicích, kde se tančilo, zněla hudba a zpěv. Petra tak zjevně, na rozdíl od korunovační ceremonie, fascinovala více velkolepost královské korunovační slavnosti jako celku, tedy povinná reprezentace vládce. Připomíná totiž, že kolem města vyrostlo velké množství stanů. Pozastavuje se nad množstvím píce pro koně hostů, cizinců a domácnosti, kterou měl na starosti obroční písař (*pabuli notarius*), tehdy farář z Ústí nad Orlicí, Lutold. Zmiňuje nevšední pohostinnost, kdy na Havelském městě bylo vybudováno skryté potrubí, kterým teklo víno do kašny, ulice osvětlovaly louče a zaplňoval tanec. Nechybí ani zmínka o turnajových hrách. Celý program korunovace završilo druhého dne položení základního kamene ke stavbě chrámu Panny Marie ve Zbraslavském klášteře. Panovníka ozdobeného královskými znaky doprovázel celý dvůr „*cum universa curia et turba principum, nobilium et omnium aliorum, qui ad diem festum convenerant*“. Ceremonie vyvrcholila slavnostní mší a na závěr došlo k pasování nových rytířů, kterých Petr Žitavský napačítal na 240.⁸³

II. Společensko–reprezentativní (a prostorové) projevy dvorské společnosti

Dvůr se v případě Václavovy korunovace rozrostl o značný počet osob, personálně byl tak částečně a dočasně rozšířen. Do popředí při reflexi všech tří hodnotících rovin dvora vstoupil ještě viditelně prostor – rezidence. Přestože bylo uvedeno, že není předmětem studie zabývat se definováním pojmu rezidence, je nezbytné ho v souvislosti s reprezentativností dvorské společnosti zmínit. Na uvedeném příkladu

⁸⁰ Ottokars Österreichische Reimchronik, v. 69033–69430. Ke srovnání korunovace ve Zbraslavské kronice a vyprávění Otakara Štýrského srovnaj Miloš VYSTYD, *Die steierische Reimchronik und die Königsaler Chronik. Eine quellenkritische Untersuchung*, Mitteilungen des Instituts für österreichische Geschichtsforschung 34, 1913, s. 226–254.

⁸¹ Petra Žitavského Kronika zbraslavská, s. 73–75.

⁸² Tamtéž, s. 75–76.

⁸³ Petra Žitavského Kronika zbraslavská, s. 77–78.

Pražského hradu se jedná o prostor sakrální, kde došlo k aktu pomazání krále a královny, a profánní, které buď vycházely z prostorových možností rezidenčního sídla nebo byly účelově pořízeny pro oslavu celé akce. Studium rozšíříme v tomto případě ještě o prostory vnější – město, kde se konala slavnost určená i pro nižší společenské vrstvy. Záměrně je zde připomenuta akceschopnost širšího–velkého dvora mimo prostory rezidenčního sídla panovníka.⁸⁴

Příkladný je v daném směru sňatek Kunhuty Braniborské a uherského Bély mladšího roku 1264.⁸⁵ Velkolepá událost, která proběhla jako důsledek mírové dohody Přemysla Otakara II. a Bély IV., se uskutečnila nedaleko dnešní Bratislavy u řeky *Fische*, v Dolním Rakousku. Nevěstu vedle markraběte Oty III. a Boženy České (sestry Přemysla Otakara II.) doprovodil na místo hlavní organizátor akce, český král. Za přítomnosti biskupů pražské, olomoucké a braniborské diecéze bylo pak ve slavnostně vyzdobeném stanu uzavřeno manželství. Ve stejném prostoru, v němž se konala svatba Kunhuty a Bély, pasoval Přemysl Otakar II. na rytíře „čtyry markrabí, pátého knížete polského mimo jiná hrabata a šlechtice skvostně nastrojené“. V rámci oslav nechyběla bohatá hostina, o které rovněž hovoří pražský analista: „nemá býti pomlčeno, jak nákladné hody vévodům a markrabím zemí rozličných jakož i domácím z jeho zemí z Čech, z Moravy a z Rakous až do skonání slavnosti byly strojeny“.⁸⁶ Konaly se také turnajové hry a na závěr opustili novomanželé místo na připravené lodi.

Uvedené příklady ukazují, jak rozdílně mohl vypadat širší–velký dvůr, jehož složení určovaly nejen politické, ale i společenské okolnosti. Slavnost konaná ve stálém panovnickém sídle (Pražský hrad) vypadala jinak, než svatba v „polním“

⁸⁴ Na prostorové hledisko v rámci reprezentace panovníka a jeho dvora poukazuje Lenka BOBKOVÁ, *Prezentace královského majestátu v korunních zemích za vlády králů Jana a Karla*, in: *Lesk královského majestátu a jeho prezentace ve středověku*, Pocta Františku Kavkovi k nedožitým 85. narozeninám, Lenka Bobková – Mlada Holá (edd.), Praha–Litomyšl 2005, s. 61–79. K tématu srovnej Ivan HLAVÁČEK, *Z každodennosti Karla IV. a jeho dvora. Ubytovací možnosti v Praze v polovině 14. století*, ČČH 90, 1992, s. 33–42; Hans PATZE, *Die Hofgesellschaft Kaiser Karls IV. und König Wenzels IV. in Prag*, s. 733–773.

⁸⁵ *Chronica principum Saxoniae et Monumenta Brandenburgensia*, MGH Scriptorum XXV, Oswald Holder–Egger (ed.), Hannover 1880, s. 480; *Regesten der Markgrafen von Brandenburg aus askanischem Hause*, Herman Krabbo – Georg Winter (edd.), Lfg. 1–12, 1910–1955, s. 154–155; Václav NOVOTNÝ, *České dějiny I/3. Čechy královské za Přemysla I. a Václava I. (1197–1253)*, Praha 1928, s. 128; Dana MALÁ–DVOŘÁČKOVÁ, *Braniboři v Čechách a zajetí Václava II. Česko–braniborské vztahy ve 13. století*, in: *Korunní země v dějinách českého státu. II. Společně a rozdílně. Česká koruna v životě a vědomí jejích obyvatel ve 14.–16. století*, Lenka Bobková – Jana Konvičná (edd.), Praha 2005, s. 129–158.

⁸⁶ *Letopisy české 1196–1278*, FRB II, Josef Emler (ed.), 1882, s. 320; *Regesten der Markgrafen*, s. 216; *Continuatio Claustro-neoburgensis*, MHG Scriptorum IX, Wilhelm Wattenbach (ed.), Hannover 1851, s. 649.

ležení, jež vyplynula z politické situace (uzavření míru Přemysla II. s uherským králem). Cílem předchozích řádků bylo tedy zdůraznit, že přes mobilitu a prostorové danosti se neměnila reprezentativní složka velkých slavností, resp., že právě ona spoluurčovala podobu festivit.⁸⁷ Složka společensko–reprezentativní totiž formovala identitu sociálně rozvrstvené společnosti kolem panovníka, byla formou propagandy, manifestace bohatství a moci, ukazatelem vyspělosti dvorského prostředí.⁸⁸ Postižení této roviny je ovšem složitější než v případě popisu struktury. Úřady a zájmové skupiny osob můžeme bez větších obtíží popsat či analogicky odvodit, ale problematické zůstane právě definování jednotlivých a vzájemných znaků dvora a dvorské společnosti.⁸⁹ Proto je třeba vycházet z konkrétních projevů chování panovníka a jeho dvořanů, kteří byli na sobě při naplňování *repraesentationis* závislí.

Panovnický dvůr představoval ohnisko politického a kulturního dění, a kdo se chtěl podílet na správě země či profitovat z přízně panovníka, musel zde být. Dvůr představoval vzor pro společenský a soukromý život světské i duchovní nobility, určoval dění v rámci správy země, aplikace práva, zahraniční politiky či rozvoje umění.⁹⁰ Středověký dvůr byl navíc ovlivňován rytířsko–dvorskou kulturou, což přispívalo ke stylizovanému chování uzavřené společnosti.⁹¹ To se pak demonstračně projevovalo při slavnostních příležitostech velkého dvora – turnajích, hostinách či uvítacích procesích. Např. v jedné z verzí Alexandreidy je veršem hrdina

⁸⁷ Gerd ALTHOFF, *Rituale und ihre Spielregeln im Mittelalter*, in: Audiovisualität vor und nach Gutenberg. Zur Kulturgeschichte der medialen Umbrücke, Horst Wenzel – Wilfried Seidel – Gotthart Wunberg (Hg.), Wien 2001, s. 51–61. K tématu Winfried EBERHARD, *Herrschaft und Raum. Zum Itinerar Karls IV.*, in: Kaiser Karl IV. Staatsmann und Mäzen, Ferdinand Seibt u. a. (Hg.), München 1978, s. 101–108. Srovnej také F. ŠMAHEL, *Mezi středověkem a renesancí*, zvláště s. 121–122.

⁸⁸ Krásné příklady nabízí například báseň Heinricha z Freibergu o účasti Jana z Michalovic na turnaji francouzského krále Filipa IV. Sličného mezi lety 1293–1296, in: *Heinrich von Freiberg, Rytířská jízda Jana z Michalovic*, Marie Ryantová (ed.), Praha 2005. Vladařskou propagandou, ideologií a reprezentací se na příkladu Přemysla Otakara II. zabýval J. KUTHAN, *Přemysl Otakar II. Král železný a zlatý*, s. 24–42. K popisu slavností ve středověkých Čechách srovnej F. ŠMAHEL, *Mezi středověkem a renesancí*, zvláště s. 107–176, s odkazem na *Spravovna Pavla Židka*, Tamtéž, s. 109–110. Vlastní text *M. Pavla Židka Spravovna*, Zdeněk Václav Tobolka (ed.), Praha 1908.

⁸⁹ Srovnej například M. VALE, *The Princely Court*, s. 16n.

⁹⁰ Inspirativní je v tomto smyslu text Marie BLÁHOVÁ, *Pražský hrad 2. října 1373. Cereoniál předání braniborského markrabství českému králi v soudobých českých zprávách*, in: *Verba in imaginibus. Františku Šmahelovi k 70. narozeninám*, Martin Nodl – Petr Sommer (edd.), Praha 2004, s. 131–139.

⁹¹ Werner PARAVICINI, *Die ritterlich–höfische Kultur im Mittelalter*, Enzyklopädie deutscher Geschichte 32, München 1999².

nabádán, že s dámami je třeba „*dvorně hovořit o lásce*“.⁹² Drobnou ukázkou požadovaného způsobu jednání narážíme na zprostředkovatele ideálů dvorské kultury – literaturu.⁹³ Ukazuje ale pouze dílčí složku v rámci vyjadřovacích možností dvorské společnosti, která probíhala v rovině gest, symbolů, oblečení a ritualizovaných úkonů.⁹⁴ Skupinové chování bylo pro dvorskou společnost identifikační a tedy závazné. Příkladné jsou v tomto smyslu holdovací ceremonie z doby vlády Karla IV.⁹⁵ Formalismus dvorského chování se utvářel rovněž i v prostoru diplomatického jednání na nejvyšší úrovni. Připomeňme scénu z devadesátých let 13. století, kterou opět líčí *Zbraslavská kronika*, když popisuje příjezd rakouského vévody Albrechta na setkání s Václavem II.⁹⁶

Vévoda tehdy přitáhl s početným vojskem, čímž si chtěl podle kronikáře vynutit výsledek jednání ve svůj prospěch. Český král byl zaskočený, protože Albrecht nedodržel předem dohodnutý způsob jednání. Šlo o porušení daného slova, což bylo v rozporu s rytířskými zásadami čestného jednání.⁹⁷ Vedle toho jasně tušíme nevoli pražského dvora z jiného důvodu. Větší počet doprovodu rakouského vévody musel být nutně reprezentativnější než přítomného krále. K celé záležitosti se kronikář vrátil ještě jednou v 48. kapitole, kde zdůraznil, že prostřednictvím české královny Guty došlo k usmíření, a na další schůzku přijel vévoda jen s malým doprovodem rádců.⁹⁸ Známa je rovněž scéna z norimberského sněmu roku 1298. Říšské jednání bylo spojeno s korunovací nové Albrechtovy manželky a při hostině se měl Václav II. ujmout arcibiskupské povinnosti. Na přání Albrechta Habsburského, nyní

⁹² Václav ČERNÝ, *Staročeská milostná lyrika*, Praha 1948, s. 99.

⁹³ Například Hans-Joachim BEHR, *Literatur als Machtlegitimation. Studien zur Funktion der deutsch-sprachigen Dichtung am böhmischen Königshof des 13. Jahrhunderts*, München 1988. K tomu srovnej recenzi Ivana Hlaváčka in: ČČH 88, 1990, s. 145–148. Z rozsáhlé literatury zvláště Alwin SCHULTZ, *Das Höfische Leben zur Zeit der Minnesinger I.–II.*, Leipzig 1879 a Joachim BUMKE, *Höfische Kultur. Literatur und Gesellschaft im hohen Mittelalter*, München 1987.

⁹⁴ Výběrově Horst WENZEL, *Hören und Sehen. Schrift und Bild. Kultur und Gedächtnis im Mittelalter*, München 1995; Jean-Claude SCHMITT, *Svět středověkých gest*, Praha 2004.

⁹⁵ F. KAVKA, *Život na dvoře Karla IV.*, s. 72–73; F. ŠMAHEL, *Mezi středověkem a renesancí*, s. 114; Marie BLÁHOVÁ, *Rezidence a propaganda. Pražský hrad za vlády Karla IV.*, in: Korunní země v dějinách českého státu III. Sborník příspěvků z mezinárodního kolokvia konaného ve dnech 26.–31. března 2006 v Clam-Gallasově paláci v Praze, Lenka Bobková – Jana Konvičná (edd.), Praha 2007, s. 49–59.

⁹⁶ *Petra Žitavského Kronika zbraslavská*, s. 57.

⁹⁷ Srovnej Gustav EHRISMANN, *Die Grundlagen des ritterlichen Tugendsystems*, Zeitschrift für deutsches Altertum 56, 1919, s. 137–216; W. PARAVICINI, *Die ritterlich-höfische Kultur*, s. 3–6. K vnímání cti, jako nedůležitější vlastnosti přehledně Wojciech IWANČZAK, *Po stopách rytířských příběhů*, Praha 2001, s. 59–63. K tématu rovněž sborník *Curialitas. Studien zu Grundfragen der höfisch-ritterlichen Kultur*, Josef Fleckenstein (Hg.), Göttingen 1990.

⁹⁸ *Petra Žitavského Kronika zbraslavská*, s. 57: „...consiliis paucis sibi associatis“.

již římského krále, měl obsluhovat s korunou na hlavě. Český král jeho prosbu odmítl, ale přesto nakonec Albrechtovu žádost vyslyšel. Druhý den si však nechal písemně potvrdit, že se tak stalo pouze na přání Albrechta a do budoucna z toho české straně neplynou žádné závazky.⁹⁹ Opět postihujeme „*vita curialis*“ širšího dvora, zde navíc na dvoře říšského panovníka. Zároveň se dotýkáme otázky důstojenství (*dignitas*) při reprezentaci královského majestátu mimo hranice království, konkrétně vztahu českého krále a panovníka Svaté říše římské.

Souvisle s uvedenými příklady vidíme, že reprezentace a propaganda dvora, která širší dvůr symbolizuje, se nevyjadřovala náhodně souborem úkonů – zvláštním jednáním.¹⁰⁰ Organizování dvorského života bylo v intencích sebeidentifikačního chování nejen panovníka, ale celého dvora. Za vrchol vývoje při rozlišování širšího (příležitostného – slavnostního a výkonného) dvora můžeme považovat říšské události z let 1355/1356, kde se sešel slavnostní dvůr císaře Karla IV. Podobu shromáždění zachycuje Zlatá bula pro říši z roku 1356, kde je zachycen širší dvůr ve třech variantách. Význam pro naše téma spočívá navíc v tom, že organizace a průběh akce byly součástí kodifikace pravidel nobilitované části středověké společnosti. Terminologické určení se pohybuje v rámci slavnostního dvora (*solempnis curia imperialis seu regalis*) nebo shromáždění kurfiřtů (*colloquium, curia seu congregatio principum electorum*) a konečně v rámci voleb, korunovace či udělení léna (*electio, coronatio, feuda conferenda*).¹⁰¹ Sama prezentace dvorské společnosti s panovníkem v čele pak podléhala, v rámci závazného sebeidentifikačního chování, skladbě jednotlivých úkonů, která s rostoucí velikostí dvorského aparátu a velkolepostí dvorských aktivit narůstala. Příkladná jsou opět jednotlivá ustanovení Zlaté buly z roku 1356.¹⁰² Obecně totiž opakováním úkonů při slavnostním (neplatí však explicitně) okamžiku mohl způsob sebeidentifikace dosáhnout pravidel a vytvořit řád (*ordo*),

⁹⁹ Ottokars Österreichische Reimchronik, v. 73000–73646; Archivum Coronae regni Bohemiae I, Václav Hrubý (ed.), Praha 1935, č. 66, s. 101–102; Josef ŠUSTA, České dějiny II/1. Soumrak Přemyslovců a jejich dědictví, Praha 1935, s. 480. Naposledy k příhodě v Norimberku Josef ŽEMLIČKA, Přemyslovci. Jak žili, vládli, umírali, Praha 2005, s. 294.

¹⁰⁰ Srovnej R. BUTZ – L. A. DANNENBERG, Überlegung zu Theoriebildungen des Hofes, s. 25–26. Výběrově Horst WENZEL, „Ritual und Repräsentation“, in: Die Kultur des Rituals. Inszenierung. Praktiken. Symbole, Christoph Wulf – Jörg Zirfas (Hg.), München 2004, s. 91–109; Gerd ALTHOFF, Die Macht der Rituale. Symbolik und Herrschaft im Mittelalter, Darmstadt 2003.

¹⁰¹ Citováno podle výsledků analýzy Bernarda Ulricha Hergemöllera, Bernd Ulrich HERGEMÖLLER, Die „solempnis curia“ als Element der Herrschaftsausübung in der Spätphase Karls IV. (1306–1376), in: Deutscher Königshof, Hoftag und Reichstag im späten Mittelalter, Vorträge und Forschungen 48, Peter Moraw (Hg.), Stuttgart 2002, s. 451–476, zde s. 454.

¹⁰² Zde ceremoniální pravidla pro jednotlivé kurfiřty v kapitolách III.–VI. a XXII., Die Goldene Bulle Kaiser Karls IV., s. 56–60 a 78.

nabýt platnosti.¹⁰³ Reprezentativní chování zde vyjadřovalo a upevňovalo společenské a právní postavení, které v předbyrokratických podmínkách středověkého státu založeného na osobních vazbách nebylo dostatečně zajištěno. Proto se muselo veřejnou demonstrací neustále prokazovat.¹⁰⁴ Dělo se tak pomocí závazných prvků, jako výše jmenovaných gest, symbolů, oblečení atd., které byly součástí jednotlivých rituálů, které na dvoře popisujeme.

Společensko–reprezentativní –větší panovnický dvůr
1. navýšení personální a event. strukturální
2. navýšení materiální a reprezentativní při zajištění prostoru = sakrální a profánní
3. reprezentace sakrální rozměr (liturgický obřad), profánní rozměr (např. slavnost korunovace nebo výkon vlády/sněm), + (nebo samostatně) hostina, turnaj, oslava vně sídelní rezidence

Závěr

Při sledování (českého) panovnického dvora ve středověku hodnotíme nejprve rovinu strukturálně–personální, dále prostor ve vztahu k rezidenci, a jako třetí posuzujeme složku společensko–reprezentativní, která postihuje dějové hledisko, a přibližuje běžné a sváteční dění *vita curialis*.

V rámci strukturálně–personální roviny se nejprve vyrovnáváme s vymezením na menší a větší dvůr, při plném vědomí toho, že „kategorie“ nestojí proti sobě, neboť dvůr a státní správa byly provázané a vycházely z centra panovnického dvora. Výchozí pozice z tohoto centra moci platí také pro dvorské a zemské úřady. Přestože terminologie *menší* a *větší* nebyla užívána jednotně, bylo poukázáno na to, že středověcí vzdělanci vnímali okruh dvora kolem panovníka vždy jako každo-

¹⁰³ Názorný příklad uvádí studie Jaroslav HOMOLKA, *Ráno a večer. Počátek korunovačního ceremoniálu podle Karla IV.*, in: Verba in imaginibus. Františku Šmahelovi k 70. narozeninám, Martin Nodl – Petr Sommer (edd.), Praha 2004, s. 169–188. Nověji Václav ŽŮREK, *Korunovační řád Karla IV. jako ritualizovaný panovnický program*, Časopis Národního muzea – řada historická 106/3–4, 2007, s. 105–143, tímto děkuji za zapůjčení studie.

¹⁰⁴ M. BLÁHOVÁ, *Královský majestát Karla IV.*, s. 15–34.

denní dvůr či domácnost, nebo ho označovali jako menší. Činili tak proto, že někdy byla potřeba se vymezit proti větší/širší společnosti na dvoře, která se scházela nepravidelně při různých příležitostech. Těmi byly dva hlavní důvody, a to výkon vlády v rámci správy území (např. svolání sněmu) a slavnostní události, které si žádaly širší shromáždění (např. korunovace). Teprve po tomto vymezení sledujeme personální a strukturální složení. Tím odhalíme sociální skupiny či jednotlivce a postihujeme jejich úlohy v okolí panovníka. Výsledkem jsou skupiny osob (rádci, hodnostáři každodenního dvora a služebný personál), které jsou v okolí vladaře identifikovatelné vždy, ovšem s ohledem na místní, časové a prostorové možnosti v daném vývojovém stupni dvora v průběhu středověku.

Větší dvůr, ať již slavnostní nebo spojený se správou země, byl spjat dále se složkou reprezentativní. Potřeba reprezentace, která dále rostla po získání královské hodnosti, se tak propojila převážně s větším dvorem. Pojem *curia maior* nese hlavní význam právě v tom, že reprezentuje panovníka. Při jeho naplnění pak stoupá i potřeba zhodnocení prostorového hlediska. Nejčastěji šlo o vlastní rezidenci, ale příležitostně i o prostory vnější, kde se mohl dvůr účelově shromáždit. Vedle toho reprezentace a propaganda, která širší dvůr symbolizuje, zahrnovala zvláštní zvyklosti a formovala závazné jednání dvorské společnosti. Organizace dvorského života se nesla v duchu sebeidentifikačního chování nejen panovníka, ale celého dvora. Opakováním úkonů při slavnostním okamžiku dosahovala sebeidentifikace pravidel, tvořila řád. To pak na panovnickém dvoře posuzujeme jako dvorský ceremoniál.

Shrnutý postup při studiu panovnického dvora platí ovšem nedílně v rámci mezioborové spolupráce, neboť bez provázání společných výsledků bychom se světu dvorské společnosti přiblížili jen obtížně. Již při sledování struktury dvora docházíme totiž k závěru, že nejdeme cestou poznání všech komunikačních rovin, a že vzájemná interakce mezi jednotlivci zůstává utajena.¹⁰⁵ Jinými slovy problém určení dvorské společnosti nespočívá jen v odkrytí rovin organizačního a reálně existujícího řádu, nýbrž v možnostech vnímání takového řádu–uspořádání.¹⁰⁶

Poté, co se musíme vypořádat s vymezením panovnického dvora ve smyslu dvůr menší – větší, v tom jednotlivých sociálních skupin, dále reprezentace a prostoru, totiž vystupuje ještě ve smyslu *vita curialis* výrazně privátní život panovníka a jeho rodiny, a tím možnost jiných hledisek při hodnocení dvorské společnosti. Jedná se tak o „soukromý svět“ oddělený od pracovní náplně všedního dne a stojící stranou od povinné slavnostní dvorské prezentace (*curia sollemnis*). Každý z vládců, přestože byl povinen neustále prokazovat svou posvátnost a majestát zavedenými způsoby,

¹⁰⁵ K tomu srovnej A. WINTERLING, „Hof“. *Versuch einer idealtypischen Bestimmung*, s. 79.

¹⁰⁶ Gert MELVILLE, *Agonale Spiele in kontingenten Welten. Vormerkungen zu einer Theorie des mittelalterlichen Hofes als symbolischer Ordnung*, in: Hof und Theorie. Annäherung an ein historisches Phänomen, Reinhardt Butz – Jan Hirschbiegel – Dietmar Willoweit (Hg.), Köln–Weimar–Wien 2004, s. 179–202, zde s. 182.

přetvářel totiž takové projevy svým subjektivním přístupem, osobním založením, schopnostmi, zálibami a přímo celý dvůr ovlivňoval.

Odraz těchto projevů ale zachycují prameny různě a někdy značně rozporuplně. Proto pak např. nahlížíme na intelektuální zájmy Václava II. přes optiku celého dvora, který se vedle ambiciózní politiky prezentoval literární tvorbou a koncentrací vzdělanců, kdy ale uniká zásadní otázka. Není totiž zřejmé, kde se nacházel onen skvělý dvůr, když později panovník sídlil a umíral v měšťanském domě! Příkladný je neméně ambiciózní dvůr Jana Lucemburského, jehož zázemí se také nacházelo v městském prostředí v Praze, dále v Lucembursku a jiných příležitostných rezidencích. Navíc jeho osobní založení v duchu rytířských ideálů a geografická odlehlost spravovaných zemí je v kontrastu s vedením dvorské domácnosti/dvora u jeho nejstaršího syna. Dvůr Karla IV. vnímáme pak jako vrchol sebeprezentace královského majestátu.¹⁰⁷ Zdá se proto, že mohl dominovat větší dvůr nad menším? Privátní složku naopak vnímáme u menšího dvora/domácnosti Václava IV., což bylo v kontrastu s povinnou prezentací královského majestátu.¹⁰⁸ K tomu nelze opomenout i osobní dispozice či indispozice vládce. Ty vycházely nejen z míry politického (ne)úspěchu, jako v případě Václava IV., ale i z omezení zdravotního stavu jako u Václava II. nebo Jana Lucemburského. To nás, byť na panovnickém dvoře, znovu upozorňuje na postavení jednotlivce a jeho subjektivní roli v dějinném procesu, včetně subjektivní výpovědi dochovaných pramenů.

Badatelské pole dvorské problematiky středověku je i proto stále otevřené a platí to nejen pro období 13. a 14. století, kde byla čerpána inspirace, ale stejnou měrou pro raný a pozdní středověk v českých zemích. Předmětem úvodní studie předkládaného sborníku bylo proto přispět k vymezení pojmů a současně s tím definovat hodnotící hlediska na cestě za poznáním středověké společnosti panovnického dvora.

¹⁰⁷ Srovnej M. BLÁHOVÁ, *Královský majestát Karla IV.*, s. 15–34; TÁŽ, *Pražský hrad 2. října 1373*, s. 131–139.

¹⁰⁸ Srovnej I. HLAVÁČEK, *Hof und Hofführung Wenzel IV.*, s. 117.

HERRSCHERHOF IM MITTELALTER. STRUKTUR, RAUM UND REPRÄSENTATION

Verfolgt man den Herrscherhof im Mittelalter, ist zuerst die strukturell–personale Ebene, weiterhin der Raum in der Beziehung zur Residenz und drittens der gesellschaftlich–repräsentative Bestandteil, der den geschichtlichen Gesichtspunkt betrifft und sowohl die gewöhnliche als auch feierliche „*vita curialis*“ näherbringt, einzuschätzen.

Im Rahmen der strukturell–personalen Ebene ist es am Anfang nötig, die Abgrenzung zwischen dem im engeren und weiteren Sinne begriffenen Hof zu klären, obwohl beide Kategorien nicht gegenüberstehen, sondern zwei Seiten einer Gesamtheit darstellen. Der Hof und die Staatsverwaltung waren ja nicht getrennt. Trotzdem die Begriffe „engerer“ (*curia minor*) und „weiterer“ (*curia maior*) Hof nicht einheitlich benutzt wurden, wird darauf hingewiesen, daß die mittelalterlichen Gelehrten den Umkreis des Herrschers immer als einen täglichen Hof oder Haushalt empfunden oder diesen als kleineren Hof bezeichnet haben. Und zwar mit der Begründung, der kleinere Hof sollte von dem größeren unterschieden werden, weil der letztgenannte unregelmäßig und nur bei verschiedenen Gelegenheiten zusammentraf. Zu den zwei Hauptgründen gehörten die Landesverwaltung (v.a die Vorbereitung der Landtage) und die feierlichen Geschehnisse (z. B. die Krönungsfeiern). Erst danach kann man die personale und strukturelle Zusammensetzung des Hofes verfolgen, Einzelpersonen und Sozialgruppen entdecken und ihre Rollen in der Herrscherumgebung begreifen. Identifizieren kann man verschiedene Gruppen (Räte, Personen des engeren Hofes und Dienstleute), die in der Herrscherumgebung mit Rücksicht auf territoriale und zeitliche Umstände und auf die Stufe der Entwicklung im mittelalterlichen Zeitraum gewirkt haben.

Der weitere Hof, ob er nun mit Feierlichkeiten oder mit der Landesverwaltung verbunden war, spielte eine repräsentative Rolle. Diese nahm nach dem Gewinn der Königswürde der böhmischen Fürsten an Bedeutung zu und *curia maior* hat so logisch eine neue Rolle übernommen und auch im internationalen Kontext.

Am häufigsten handelte es sich um die eigene Residenz, für die neue Räumlichkeiten geschaffen werden mußten, aber auch um die offiziellen Räume, die für Versammlungen für ein breiteres Publikum geeignet sein sollten. Die Repräsentation und Propaganda, die *curia maior* symbolisierte, war mit verschiedenen Gewohnheiten verbunden und formierte verbindliche Handlungen der Hofgesellschaft. Die Organisation des Hoflebens wurde nicht nur im Geist der Selbstidentifizierung des Herrschers, sondern auch des gesamten Hofes empfunden. Die Wiederholung der feierlichen Handlungen bildete mit der Zeit eine Ordnung (*ordo*), die wir als Hofzeremoniell auffassen und beschreiben können.

Die Erforschung der Entwicklung des Herrscherhofes erfordert eine interdisziplinäre Zusammenarbeit, ohne die „die Welt“ des Hofes kaum begreifbar wäre. Die bisherigen Analysen über seine Struktur zeigen, daß die Kommunikationsebenen innerhalb des Hofes nicht durchforscht sind und die Interaktion seiner Mitglieder oft nicht erklärbar ist.

Neben den drei erwähnten Einschätzungsebenen bieten sich noch andere Forschungszugänge an. Nachdem wir uns mit dem Bestimmen der Kategorien: der engere und weitere Hof – darunter unter beider Sozialgestaltung – persönliche Gruppierungen am Hof, weiterhin die Repräsentation und der Raum für diese Kategorien auseinandergesetzt haben, tritt nämlich im Sinne *vita curialis* das Privatleben des Herrschers und seiner Familie in den Vordergrund. Also das Privatleben getrennt von den Arbeitspflichten des Herrschers im Alltag und den Verpflichtungen, die mit der Präsentation zusammenhängen (*curia solemnis*). Jeder Herrscher beeinflusste doch seinen Hof direkt mit seinem Zutritt zu ihm, in dem sich seine persönlichen Fähigkeiten und Interessen spiegeln konnten. Als Beispiele können der intellektuelle Hof Wenzels II. (1283–1305), der sog. mobile Hof Johanns von Luxemburg (1310–1346) oder der großzügig geführte Hof seines Nachfolgers, des römischen Kaisers Karl IV. (1346–1378) genannt werden.

Die Forschung auf dem Gebiet der Problematik der Herrscherhöfe zeigt sich also stets geöffnet, was jedoch nicht nur für das 13. und 14. Jahrhundert gilt, wo Inspiration geschöpft wurde, sondern auch im gleichen Maß für das frühe und späte Mittelalter in der böhmischen Geschichte. Ziel der einleitenden Studie dieses Sammelbandes war es, die Begriffe zu klären und abzugrenzen und dabei zugleich die einschätzenden Gesichtspunkte zu definieren, die zur Erforschung der böhmischen mittelalterlichen Gesellschaft des Herrscherhofes beitragen könnten.

Übersetzt von Miloslav Polívka